

Makale Türü: Araştırma
Gönderim Tarihi: 25 Mart 2022
Kabul Tarihi: 27 Nisan 2022

YONTUCU HAKKI ATAMULU VE ANIT HEYKELLERİ ÜZERİNE* SCULPTOR HAKKI ATAMULU AND ON MEMORIAL STATUES

Ayşe KARATAŞ KARACAM- 0000-0002-3587-4037

ÖZET

Cumhuriyet Dönemi Heykeltraşı olan Hakkı Atamulu'nun yaşamı ve sanatı, sanatçının yaşadığı dönemin ve toplumun izlerini taşımaktadır. Hakkı Atamulu, Osmanlı Devleti zamanında doğmuş ve Cumhuriyetin ilanına şahit olmuş Türkiye Cumhuriyeti'nin ilk yontucuları arasında değerlendirilmektedir.

Yontucu Atamulu, 1934 senesinde, Sanayi-i Nefise Mektebinde Mahir Tomruk ve Rudolf Belling atölyelerinde heykel eğitimini tamamlamıştır. Daha sonra Atamulu, akademik ve sanatsal katkı sağlamak amacı ile Almanya'da eğitimini sürdürmüştür. İkinci Dünya Savaşı'nın başlaması ile birlikte yurda dönüp ülkemizde farklı üslupta heykel çalışmalarına ve birçok anıt heykele imza atan yontucu Atamulu, 1960 senesinde doğduğu Nevşehir Derinkuyu'ya yerleşmiş ve ölümüne kadar burada sanat çalışmalarını devam ettirmiştir.

Cumhuriyet Dönemi heykel sanatının ülkemizde öncü temsilcilerinden olan Atamulu'nun yaşamı ve çok yönlü sanatının yanı sıra özellikle anıt heykelleri bu çalışmanın konusu olarak belirlenmiştir. Sanatçının hayatı ve sanatı, Cumhuriyet Dönemi sonrasında günümüze kadar devam eden Türkiye Cumhuriyeti Dönemi'nin ekonomik, politik, toplumsal ve sanatsal olaylarına ışık tutarak gelecek nesillere ilham vermektedir.

Anahtar Kelimeler: *Hakkı Atamulu, Türk Heykeli, Anıt Heykel*

ABSTRACT

The life and art of Hakkı Atamulu, a sculptor of the Republican Period, bears the traces of the period and society in which the artist lived. Hakkı Atamulu is considered among the first sculptors of the Republic of Turkey, who was born during the Ottoman Empire and witnessed the proclamation of the Republic.

In 1934, sculptor Atamulu completed his sculpture education at the Mahir Tomruk and Rudolf Belling workshops at the Sanayi-i Nefise School. Later, Atamulu continued his education in Germany to contribute academically and artistically. With the start of the Second World War, the sculptor Atamulu, who returned to his homeland and signed many monumental sculptures and sculptures in different styles in our country, settled in Nevşehir Derinkuyu, where he was born in 1960, and continued his artistic work there until his death.

In addition to the life and versatile art of Atamulu, one of the leading representatives of the sculpture art of the Republic Period in our country, especially the monumental sculptures have been determined as the subject of this study. The life and art of the artist inspires future generations by shedding light on the economic, political, social and artistic events of the Republic of Turkey, which has continued from the post-Republican Period to the present day.

Keywords: *Hakkı Atamulu, Turkish Statue, Monumental Sculpture*

1. GİRİŞ

Türk Heykel Sanatına genel olarak baktığımızda Osmanlı Devleti'nin ilk güzel sanatlar okulu olan Sanayi-i Nefise Mektebinin 3 Mart 1883 yılında kuruluşu ile birlikte gelişmeye başlamış olup, Cumhuriyetin ilanıyla ve Atatürk'ün sanata biçtiği değerle yaygınlaşmaya başlamıştır (Keskin, 2017: 427). Sanayi Nefise Mektebinde sanat eğitime devam eden öğrenciler, bir yandan da yurtdışında eğitim alma şansını yakalıyorlardı. Bu şans aracılığı ile genç sanatçılar, ülkemizde kısa bir geçmişi olan heykel sanatına yeni ve özgün bir bakış açısı kazandırıyorlardı.

Cumhuriyetin ilanından sonra kent merkezlerinde anıt heykellerin dikilmesiyle, Anadolu halkının heykelle tanışması gerçekleşmeye başlamıştır. Cumhuriyet Türkiye'sinde ulus olma, birlik olma ve modern olma bilinci oluşturma amacıyla anıt heykeller ön plana çıkmaya başlamıştır. Çağdaşlığın, ulusalcılığın, milliliğin, cumhuriyetin ve yeniliğin göstergesi haline gelen kamusal alanların anıt heykellerle donatılmaya başlanması, yeni devlet ideolojisinin misyonunu güçlendirmiştir (Kedik, 2012: 84-85). Cumhuriyetin kurulmasıyla oluşan yeni siyasi irade ile modernleşme ve yeni rejimle birlikte eskide kalan yasakların da sona erdiği bir döneme girilmiştir. Bu yeniliklerden biri de heykel yapmanın yasak ve günah sayıldığı dönemlerin geride kaldığını belirten Atatürk'ün, Türk milletinin de heykel yapması gerektiğini ifade eden konuşmalarının da katkısıyla heykel sanatının yaygınlaşmaya başlamasıdır. (Atmaca, 2013: 68). Atatürk'ün sanata biçtiği değer, sanatın tüm disiplinlerinde olduğu gibi heykel alanında da gelişmeye ve değer bulmaya başlamıştır.

Modernleşme ve cumhuriyetle birlikte anıt heykeller kent meydanlarını süslemeye başlamıştır. Ülkenin kurucusu olan Atatürk'ün anıt heykelleri ile kentsel mekânda heykeller yapılmaya başlanmış ve çağdaşlığın, cumhuriyetin, laikliğin ve modernliğin birer göstergesi haline gelen

Atatürk heykelleri ile yeni vatanın ve birliğin temelleri güçlendirilmiştir (Kurtaslan, 2005: 204). Cumhuriyet dönemi sonrası kentleşmeyle birlikte çok sık rastlanan Atatürk anıt

heykelleri, toplumun ve değerlerinin ön planda tutulmasını sağlaması ve milli birlik ve beraberliği güçlendirmesi açısından toplum tarafından kabul görülmüştür (Altınöz, 2019: 55-56). Atatürk'ün anıt heykelleri yurdun her bölgesinde, her ilinde yapılmaya başlanmış ve halkın beğenisine sunulmaya devam etmiştir.

Atatürk Heykelleri sonrası, halka hizmet etmiş ve topluma faydalı olmuş kişilerin adına da heykeller yapılmaya başlanmıştır. Bu şekilde heykelin alanı genişleyerek ülke çapında yayılmaya devam etmiştir. Cumhuriyetin ilk yıllarında yabancı sanatçıların anıt yapma işlerini, Sanayi Nefise Mektebi'nde heykel eğitimi alan ve yurtdışında öğrenim görmüş, anıt konusunda yeterlilik kazanmış Türk yontucular devam ettirmişlerdir. Tek ve grup halinde çalıştıkları anıtlarını ülkenin hemen hemen her şehrine yerleştiren Cumhuriyet Dönemi heykeltıraşlarından birçoğu, farklı üsluplarda da heykel çalışmalarına devam etmişlerdir.

Cumhuriyet Dönemi Heykeltıraşlarından biri olan Hakkı Atamulu dönemin siyasi ekonomik ve toplumsal olaylarından etkilenerek sanatını icra etmiş bir sanatçıdır. 1930'larda başladığı eğitim hayatı Avrupa'da da devam eden yontucu, dönemin ünlü hocalarıyla ve heykeltıraşlarıyla çalışma imkânı bulmuştur. Anıt heykelleri ülkenin birçok yerinde yer alan yontucu, özellikle 1960'lardan sonra daha non-figüratif ve soyut heykeller yapmaya başlamıştır (Gezer, 1984:153). Hakkı Atamulu'nun hayatı ve sanatı, Cumhuriyet Dönemi sonrasında günümüze kadar devam eden Türkiye Cumhuriyeti Döneminin ekonomik, politik, toplumsal ve sanatsal olaylarına ışık tutmaktadır.

2. HAKKI ATAMULU'NUN YAŞAMI

Heykeltıraş Hakkı Atamulu tarihi, yapısı, doğal güzellikleri ve jeolojik oluşumuyla ünlü, Orta Anadolu'nun Kapadokya Bölgesi'nde yer alan Nevşehirin Derinkuyu ilçesinde 1912 yılında doğmuştur (Atamulu, 1994). Nevşehir'in eskiden köy bugün ilçesi olan Derinkuyu'da doğan sanatçının babası 1912 de Redif kıtalarının başında Balkan Harbi'nde şehit olmuştur (Elibal,1973:270). Hakkı Atamulu on yaşındayken Derinkuyu'dan ayrılıp abisiyle İzmir'e yerleşmiştir. İlk büyük şehir deneyimini burada yaşayan sanatçı lise yıllarında sporla

ilgilenmiştir (Atamulu,1994). Hakkı Atamulu yaver olan ağabeyinin de etkisiyle tıbbiyeye kaydolmuştur fakat asıl isteği Sanayi-i Nefise okulunda okumak olan sanatçı, abisinden gizlice Sanayi-i Nefise’de okumaya başlamıştır. Abisi durumu öğrenince sanatçıya tepki verir ve bu da sanatçının unutamayacağı kötü bir anısı olarak kalır (Aytekin, 2006 :29).1934 yılında Sanayi Nefise Mektebine başlayan sanatçı Atatürk nesli olarak yetişmiş, idealist ve sanatın toplum için olacağına inanan yetenekli bir heykeltıraş olma yoluna girmiştir (Elibal, 1973:270). Sanatçı İstanbul Güzel Sanatlar Akademisi Heykel Bölümü’ne giriş tarihini yazdığı mektupta tam olarak hatırlayamadığını belirtse de Heykeltıraş Hüseyin Gezer, Hakkı Atamulu’nun 1934 yılında Akademiye girdiğini belirtmektedir (Gezer, 1984:153).

Sanatçı Akademinin ilk yıllarında Mahir Tomruk’un daha sonra da Rudolf Belling’in öğrencisi olmuştur. Hakkı Atamulu Akademi yıllarında atölye hocası Rudolf Belling’in baş eğitmeni olduğu ve Belling’ten çok şeyler öğrendiğini ve etkisi altında heykeller ürettiğini belirtmiştir (Atamulu,1994). Yontucu Atamulu, Belling’in önerisine uyarak, sanatını geliştirmek amacıyla Almanya’ya gitmiştir. Sanatçı o dönemlerde Frankfurt ve Berlin’de önemli heykeltıraşlarla tanışma ve çalışma fırsatı yakalamıştır. Berlin Teknik Yüksek Okulu’nda Arno Brekker’in atölyesinde usta öğrenci sıfatıyla devam etmiş olan Atamulu bu arada Klimis Scheibe ve Kolbe’yi tanımıştır. Buradan Frankfurt’a gidip bir yıl kadar heykeltıraş Garbe ile çalışmıştır. İkinci Dünya Savaşı başlayınca da yurda geri dönmüştür (Karataş, 2013: 3).

Cumhuriyet Dönemi Heykeltıraşları arasında önemli bir yere sahip olan Hakkı Atamulu, sanatını toplum için yaşatmıştır. Türkiye’nin birçok şehrinde Atatürk Anıtları başta olmak üzere birçok anıt heykel uygulamaları yapmıştır. Sanatçı yönünün gelişmesinde hocası Belling’in etkisi kaçınılmazdır. Akademiye uzun yıllar Belling’in öğrencisi olması dışında, mezun olduktan sonra da bir süre öğrenci gibi Belling’in yanında çalışmıştır. Birçok Cumhuriyet Dönemi Heykeltıraşı ile birlikte önemli heykellere imza attıktan sonra, son zamanlarında tümüyle soyut çalışmalara da yönelmiştir.

Sanatçı yalın ve güçlü bir form diline sahiptir. Anıt heykellerinde ve figürlü çalışmalarında konstrüktif anlayış ve geometrik form düzenlemeleri göze çarpar. Yapıtlarında genelde tok ve dolu kütleler kullanmıştır. Bu tok ve dolu kütleler yer yer üsluplaştırılmış ayrıntılarla hareketlenir. Son dönemlerde ürettiği soyut ya da yarı soyut anlayıştaki eserlerinde ise formun içerikle uyumu göze çarpmaktadır. Hakkı Atamulu malzemeye hâkim, tekniği güçlü bir sanatçı olmakla birlikte figürlü yapıtlarında stilize edilmiş detaylarla heykellerini şekillendirmiştir (Gezer,1984:155).

Hakkı Atamulu malzeme sınırı getirmeden, genellikle tok dolu kitlelerin ağır bastığı figüratif yapıtlar üretmiştir ve biçimlendirdiği büyük kitleleri stilize ayrıntılarla hareketlendirmiştir. Ayrıca sanatçı anıt çalışmalarında geleneksel anıt heykel düşüncesinden etkilenmiştir. Erzurum'daki "Atatürk ve Erzurum Kongresi", Samsun'daki "İlk Adım" gibi anıt heykellerinde klasik beğeniye bağlı kalmakla birlikte, soyut etkilere de açık bir tarzda çalışarak, sert çizgili geometrik biçimlere de yer vermiştir. Sanatçı 1970'lerin sonlarında figüratif anlayıştan koparak, tamamen soyut çalışmalara yönelmiştir (<http://kurumsal.kulturturizm.gov.tr/turkiye/nevsehir>). Sanatçının iki kişisel sergisi bulunmaktadır. İlki 1994 senesinde İstanbul Destek Reasürans'ta bir retrospektif sergi, ikincisi ise 1995 senesinde Ankara Selvin Galerisi'ndeki kişisel sergisidir. Açtığı sergiler sonunda "Yılın Sanatçısı" seçilmiştir (<http://kurumsal.kulturturizm.gov.tr/turkiye/nevsehir>). Atamulu Türk Serbest Mimarlar Derneği tarafından 1998-2000 Dönemi Yardımcı Sanat Dalı Ödülü'ne layık görülmüştür (<https://www.tsmmd.org.tr/post/4-d%C3%B6nem-1998-2000>). Sanatçı Hakkı Atamulu, yaşantısıyla ve davranışıyla doğduğu yöre toplumuna katkısı olması ana amacı ile 1960 yılında doğduğu ilçe Derinkuyu'ya yerleşmiştir. Toplum kısa sürede sanatçıyı benimseyip yörenin önemli bir değeri durumuna getirmiştir. Atamulu ilçede bir kültür sitesi kurmak ve içine yontular yerleştirmek, aynı zamanda güzel sanatların ne olduğunu, toplumdaki fonksiyonu ile çevreyi nasıl etkileyeceğini göstermek arzusu ile belediye başkanı olmuştur (Atamulu,1994).

Hakkı Atamulu 1969 senesinde Derinkuyu Belediye Başkanı seçilip ilçenin en önemli sorunu olan su gereksinimini düzene koymuş, ilçeye bir kültür parkı kazandırıp, bu kültür parkı yörenin en önemli sanat ve eğlence merkezi haline getirmiştir. İlçeye çok önemli yapılar kazandırmış olan sanatçı doğduğu ilçeyi adeta bir heykel kenti haline getirmiştir. Projesi ve uygulaması kendisine ait olan Kültür Park'ta sanatçınının 12 yapıtı, bir klasik tiyatro, gazino, yüzme havuzu, çocuk bahçesi, paten sahası, spor sahaları ve hamam bulunmaktadır. Mimarisi sanatçıya ait olan modern bir camide bu kültür Parkın içerisinde yer almaktadır (Karataş, 2013: 7-8).



Görsel 1-2: Derinkuyu Kültür Park Açılışı, 1970

Bugün Nevşehirde zengin bitki çeşidi ve heykelleri ile görülmeye değer bir yer olan bu parkta yurt içinden ve dışından getirilen ağaçlar dikilmiştir. Bu parkta sanatçınının yaptığı soyut taş ve metal heykeller yer almaktadır. 9.30 metre yüksekliğinde, yöreye özgü taşlarından yapılan Atatürk heykeli de parkın içerisinde yer almaktadır. Parkın açılışı da zamanın Cumhurbaşkanı Cevdet Sunay tarafından gerçekleştirilmiştir (Aytekin, 2006:29).

‘Sanatçı davranışları ile topluma yararlı olur’ inancını taşıyan, kadın erkek eşitliğini savunan, toplumun çağdaşlaşması için çaba sarfeden bir Cumhuriyet Heykeltraşı olan Hakkı Atamulu yaşamı boyunca birçok zorluğa sanatıyla başa çıkan, örnek bir yaşam sürmüştür. Doğduğu

topraklara vefalı davranmış, insanı sevmiş ve onların geleceği için çaba sarfetmiş, emek vermiştir. Eserlerini gelecek nesillere aktarabilmek ve yaşatabilmek için Erciyes Üniversitesi'ne bağışlamıştır. Eserleri Kadir Has Merkez Kütüphanesi içindeki Hakkı Atamulu Sanatçı Evi'nde sergilenmektedir (Aytekin, 2006:30). Sanatçının 1912 de başlayan hayat yolculuğu 17 Temmuz 2006 yılında 94 yaşında solunum yetmezliğiyle son bulmuştur (<https://www.biyografi.info/kisi/hakki-atamulu>).



Görsel 3-4: Hakkı Atamulu

2. HAKKI ATAMULU'NUN ANITLARI ÜZERİNE

Kamusal alanlar tüm insanlığa açık mekanlar olmakla birlikte tüm insanların toplanabileceği, eylemde bulunabilecekleri ve çeşitli faaliyetlerde etkin olabilecekleri yaşam alanlarıdır. Bunun yansira sosyal ve politik konuların konuşulabileceği, farklı görüşlerin tartışılabileceği, bireysel ya da toplum olarak temennilerin dile getirilebileceği ve toplumsal hakların ve ihtiyaçların ifade edilebileceği sosyal alanlar olarak kamusal alanlar tüm halka açık ve erişilebilir bir ortak alandır (Çevik vd. 2019:285).

1840'lardan başlayarak sanayileşme ve kırsal alanlardan uzaklaşma, yaşam biçimlerini değiştirmiş ve insanların kentleşmesine ve bu kentlerde de geniş kamusal alanların ortaya çıkmasına sebep olmuştur. Kamusal alanların halkla bütünleşmesini sağlamadaki en önemli

misyonu da anıt heykeller yüklenmiştir. 19.yüzyılla birlikte ulusların ve çağların önemli kişilerinin anıt heykellerinin meydanlarda ve kamusal alanlarda yer alması, bir devlet misyon olarak görülmüştür. Büyük devlet adamlarının, sanatçıların, iktidarın ve siyasi olayların anısına anıt heykeller meydanlarda yer almıştır. Böylelikle toplumun eğitilmesine ve ulus devlet anlayışının güçlenmesine olanak sağlamıştır anıt heykeller (Çakar,2016:44). 20. yüzyılın başlarında, Osmanlı Devleti döneminde her ne kadar anıt heykel uygulamaları görülse de cumhuriyetin ilanından önce, anıt heykeller kentsel mekânda kendisine istediği yeri edinmemiştir (Kuzu,2012:44). Cumhuriyetin ilanıyla Türkiye Cumhuriyeti'nde kamusal alanlarda anıt heykel uygulamaları ile halkın heykel ile tanışması başlamıştır. Kent merkezlerinde kamusal alanların oluşmasıyla birlikte anıt heykeller modernleşmenin ve çağdaşlaşmanın bir göstergesi olarak önem kazanmaya başlamıştır (Kedik, 2012:84-85)

Kamusal alanlarda anıt heykellerin bulunduğu alanda bir merkez yaratması, etkili bir güce sahip olması ve çevresiyle kurduğu uyumla son derece önemli bir konuma sahiptir. Anıt heykeller, temsil ettikleri değerleri, simgeleri, ideolojileri ve duyguları harekete geçirici bir etkiye sahip olmaları açısından oldukça güçlü bir yöne sahiptirler. Ortak bir bellek yaratması, birleştirici ve buluşturucu olması, insanları bir araya getirebilmesi açısından anıt heykeller kentlerin önemli bir sanat eseri haline gelmiştir (Kedik, 2011:238). Anıt heykeller toplumu birleştirip sosyal yaşantının iyileşmesinde önemli bir unsur olmakla birlikte, kültürel değerlerin de toplumlara aktarılmasına katkı sağlamıştır (Parlakkalay,2020:1158). Bu özellikleriyle anıt heykel uygulamaları cumhuriyetin kurulması sonrası, savaştan çıkmış ve milli birlik ve beraberliğe ihtiyaç duyulan bir zamanda halkı bilinçlendirmeye köprü olmuştur. Milli birlik ve beraberlik, cumhuriyet, bağımsızlık gibi konularda halkı bilinçlendirmeye yönelik yapılan kamusal anıt heykeller özellikle Atatürk heykellerinden oluşmuştur. Anadolu halkının kahramanlıkları, savaş ve zafer sahneleri, kahramanlık temaları da başlıca konular olarak anıtlarda yer edinmiştir.

Cumhuriyet dönemi sonrası birçok heykeltıraş gibi hakkı Atamulu'da anıt heykellerinde Atatürk ve önemli devlet adamlarının heykellerini yapmıştır. Uzun süre anıt heykel ve

figüratif uygulamalar yapan sanatçı, savaştan çıkmış halkın yeni ülke düzenine uyumuna ve milli birlik beraberlik şuurunun oluşmasına katkı sağlamıştır (Çetin,2015:27). Figüratif anlayıştaki anıt heykelleri Hakkı Atamulu'nun en önemli eserleridir. Türkiye'nin birçok ilinde yer alan bu anıt heykeller, sanatçının klasik beğeniye bağlı kalmakla beraber soyut etkilere de açık tarzda olduğunu açıkça göstermektedir. Sanatçının Malatya İnönü Anıtı, Malatya Atatürk ve Gençlik Anıtı, İstanbul Üniversitesi Atatürk ve Gençlik Anıtı, Nevşehir Atlı Atatürk Anıtı, Atatürk ve Erzurum Kongresi Anıtı, Samsun İlk Adım Anıtı, Kültür Park Atatürk Anıtı, Nevşehir Damat İbrahim Paşa heykeli, Bor Atatürk Heykeli, Hacı Bektaş Veli heykeli gibi birçok kamusal alan heykeli bulunmaktadır. Bununla birlikte sanatçının yüzlerce farklı üsluplarda heykelleri bulunmakta ve bu heykeller birçok koleksiyonda yer almaktadır. Bu makalede Malatya İnönü Anıtı, Malatya Atatürk ve Gençlik Anıtı, Nevşehir Damat İbrahim Paşa Heykeli, İstanbul Üniversitesi Atatürk ve Gençlik Anıtı, Atatürk ve Erzurum Kongresi Anıtı, Kültür Park Atatürk Anıtı ve Samsun İlk Adım Anıtı incelenmiştir.

2.1. İnönü Anıtı

İnönü Anıtı, Malatya Valiliği önündeki meydana bulunmaktadır. Hakkı Atamulu ve Nijat Sirel tarafından 1946 yılında tamamlanmıştır. Heykel yüksek bir taş kaide üzerinde yer almaktadır. Bu taş kaide üzerinde de kabartma kompozisyonlar bulunmaktadır. (<https://www.kulturportali.gov.tr/turkiye/malatya/gezilecekyer/nonu-heykeli>). Kaide üzerinde 'Adın temiz, hatıran aziz kalacak' sözleri yazılıdır. Anıt heykelin toplam uzunluğu 6 metredir ve bronz döküm yapılmıştır (Karataş, 2013:13). Sanatçı Atamulu anıt işini tek başına planladığını ancak yanına Nijat Sirel'inde verildiğini ifade etmiş ve dönemin zorluklarına ve müdahalelerine rağmen anıtı tamamladığını ifade etmiştir (Şenyapılı, 2003: 97). İnönü Anıtı'nda İsmet İnönü takım elbise ve üzerinde de bir pardesü ile betimlenmiştir. Sol ayağı hafif önde ve sağ elide dar bir açıyla yana doğru açılmıştır. Başı hafif sola doğru dönmüş bakışları ise uzaklara yönelmiştir. İnönü Anıtı Belling'in etkisiyle klasik üsluba uyularak yapılmıştır. Figürün boyutları ve kaidenin yüksekliği, anıttaki oran-orantı dengesini en güzel şekilde ortaya çıkarmıştır. Bronz malzemenin anıta kattığı güçlü duruş, İnönü Anıtı'nda da

gözler önüne serilmiştir. Koyulduğu meydana kendi mekânını yaratmayı başarmış bir anıt heykel çalışmasıdır (Karataş, 2013:13-14).



Görsel 5-6: Malatya İnönü Anıtı, Yükseklik: 6 m, Bronz

2.2. Atatürk ve Gençlik Anıtı

Atatürk ve Gençlik Anıtı, Malatya il merkezinde bulunan Atatürk Anıtı, 1946 yılında Hakkı Atamulu ve Nijat Sirel ortak çalışmasıyla yapılmıştır. Yüksek taş kaide üzerinde yer alan anıtta Atatürk ve bayrak taşıyan çıplak bir erkek figürü vardır. Atatürk'ün bir eli gencin omuzunda tasvir edilmiştir. Atatürk gençten daha uzun, şapkasız, askeri kıyafetiye, arkasında pelerini ve yüzü gence dönük şekilde ve sağ elinin işaret parmağıyla ileriye gösterir biçimde tasvir edilmiştir. Atatürk'ün yanında tasvir edilen genç ise yüzünü Atatürk'e çevirmiştir. Türk Genci'nin tasvir edildiği bu çıplak erkek figürü öne doğru adım atmış ve taşıdığı bayrağın direğini, iki eliyle birden sıkı sıkıya kavramıştır. Kompozisyonda Atatürk ve gençlik teması ön plana çıkmıştır.

Belling'in anıt çalışmalarında uyguladığı geleneksel anıt heykel düşüncesi, Hakkı Atamulu ve Nijat Sirel ortak yapımı olan bu anıtta da kendini göstermiştir. Anıtta yer alan figürler klasik heykelin iki güzel örneğidir. Figürlerde oran-orantı, kompozisyon ve ifade dengeli bir biçimde oluşturulmuştur. Yüksek taş kaide anıtın vermek istediği Atatürk ve Gençlik temasını yüceltmiş ve heykeli konusuna uygun bir hale getirmiştir (Karataş, 2013:16-18).



Görsel 7: Malatya Atatürk ve Gençlik Anıtı, Yükseklik:5 m, Bronz

Görsel 8: Damat İbrahim Paşa Heykeli, Yükseklik: 3m, Bronz

2. 3. Nevşehir Damat İbrahim Paşa Heykeli

Nevşehir Damat İbrahim Paşa Heykeli, malzemesi bronz olan 3 metre boyundaki anıt, Nevşehir'in önemli eserleri arasında yer almaktadır (Görsel 7). 1946 yılında açılışı yapılan Damat İbrahim Paşa heykeli, bronz malzemenin etkileyici havası ile Osmanlı tarihinin ünlü bir kişisini yansıtan tarih bilinci arasında, zorlamasız bir dengenin bulunduğunu ortaya koyar ([Http://www.talebedunyasi.com.heykeltraslar/hakki-atamulu.html](http://www.talebedunyasi.com.heykeltraslar/hakki-atamulu.html)). Hakkı Atamulu Damat

İbrahim Paşa Heykeli'ni parasız yapmıştır. Rudolf Belling bu heykel için “Şimdiye kadar Türkiye’de yapılan en güzel yapıt” ifadesini kullanmıştır (<http://kurumsal.kulturturizm.gov.tr/turkiye/nevsehir>).

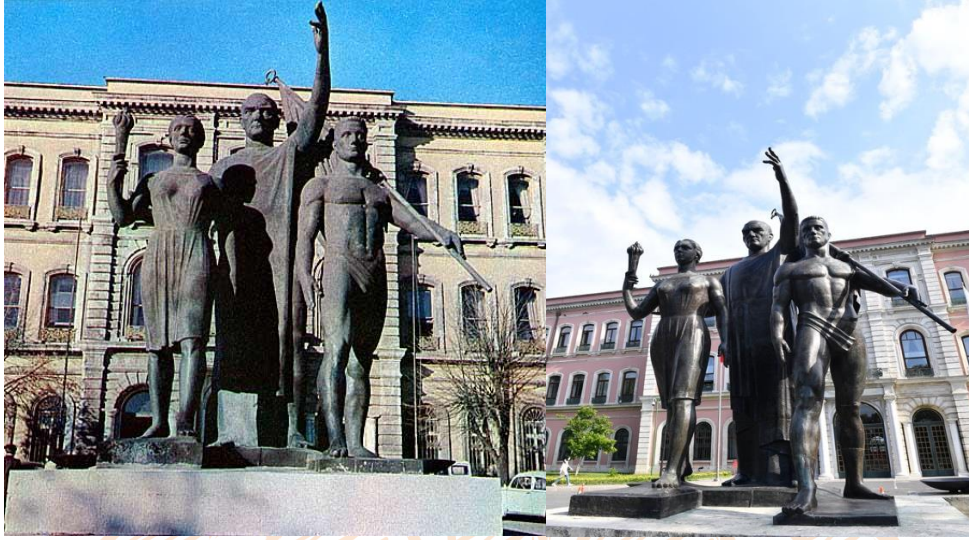
Yaşadığı dönemin kostümüyle betimlenen figürün uzun entarisi, kolsuz kaftanı ve başında da konumunu yansıtan bir şapkası vardır. Hakkı Atamulu’nun klasik üsluba bağlılığı bu heykelde de göze çarpmaktadır. Sakallı Damat İbrahim Paşa’nın bu anıt heykeli, heykelin anatomik yapıdaki doğruluğunu yansıtmaktadır. Nevşehirli Damat İbrahim Paşa Anıtının kentteki yeri sürekli değiştirilmiştir. Bu durum, taşınmalar esnasında heykelin bazı yerlerinin tahrip olmasına neden olmuştur (http://www.sanatalemi.net/kose_yazi.asp?ID=6471-Mehmet-Cemal-Ciftiguzeli)

2.4. İstanbul Üniversitesi Atatürk ve Gençlik Anıtı

İstanbul Üniversitesi Atatürk ve Gençlik Anıtı, Eminönü ilçesinde, Beyazıt semtinde İstanbul Üniversitesi Merkez Binası’nın önündeki alanda yer alan bu anıt, Hakkı Atamulu ve Yavuz Görey’in ortak çalışmasıyla yapılmıştır. Anıtın hayata geçmesi için yapılan seferberlikler ve maddi boyutu karşılamak için yapılan organizasyonlar dönemin şartları gereği zorlayıcı olsa da Atatürk ve Gençlik Anıtı’nın açılışı, 1955 yılının Gençlik ve Spor Bayramı’nda yapılmış ve açılışa devlet görevlileri, üniversite personeli ve öğrencilerin de katıldığı coşkulu bir kalabalıkla yapılmıştır (<http://www.hurriyetkampus.com/okumalik-blog/?p=629>).

Anıtta Atatürk sol kolunu bir kumandan edasıyla havaya kaldırmış şekilde tasvir edilmiştir. Sağında aydınlanmayı simgeleyen bir genç kız ve solunda ise elinde bayrak tutan bir genç erkek figürü vardır. Atatürk yanındaki gençlerden daha uzun betimlenmiştir. Sağındaki genç kız sağ kolunu yukarı bükmüş ve eliyle bir meşale tutmuştur. Elbisesi diz kapağına kadar inen genç kızın sol ayağı bir adım öndedir. Genç erkek ve genç kızın ayakları çıplak betimlenmiştir. Atatürk’ün solundaki genç erkek ise sol omzunda bayrağı taşımaktadır. Sağ kolu ise vücuduyla paralellik gösterir. Erkek figürün sağ ayağı ise bir adım öndedir. Anıtın

alçak ve kademeli kaidesi vardır. Anıt 4 metre boyunda ve bronzdan yapılmıştır. (Karataş, 2013:23-25).



Görsel 9-10: İstanbul Üniversitesi Atatürk ve Gençlik Anıtı, Yükseklik: 4m, Bronz

2.5. Atatürk ve Erzurum Kongresi Anıtı

Atatürk ve Erzurum Kongresi Anıtı, Erzurum Cumhuriyet ve Yenişehir Caddelerinin kesiştiği meydana yer alır. Kaidesi üzerinde Atatürk'ün Erzurum Kongresinde delegelere yaptığı konuşmayı açıklayan bir rölyef vardır. Kaide üzerinde ise 3,5 metre yüksekliğinde askeri üniformasıyla Atatürk heykeli yer almaktadır. 23 Temmuz 1919'dan Erzurum'da Doğu İllerinin Haklarını Koruma Derneği'nin ilk olarak toplanmasından 46 yıl sonra, 23 Temmuz 1965 günü bu olayın anısına dikilmiştir (Elibal, 1973: 272).

Hakkı Atamulu'nun en tanınmış yapıtları içerisinde önemli bir yere sahip olan bu anıt heykel uygulaması. Sanatçının konuya bağlı kalmasıyla beraber geometrik biçimlemenin de vurgusu göze çarpar. Gültekin Elibal sanatçının sözleri ile anıtın özelliğini şu şekilde detaylandırmıştır.

“Anıt iki parçadır. Birinci parça 2 metre yüksekliğinde 13,5 metre uzunluğunda bir kabartma olup, kongrenin heyecanlı bir anını veriyor. Atatürk kürsüde,

Türk vatanının bütünlüğü ve bağımsızlığı üzerinde inanarak, inandırarak konuşuyor. O'nu dinleyen 56 delege tek bir yürek gibi çarpıyor, bu inanç çağlayanında ruhlar yıkanıyor, yüzlerinde gelecek mutluluk günlerinin ışıltısı var. Anıtın ikinci parçası. Kongreyi yankılatan bu kabartmaların arkasında yüksek bir seki üzerinde, 3,5 metre boyunda asker Atatürk Heykelidir. Bunda, doğacak devrimler sanki ruhundan dışına vurmıştır. (Başında general kasketi var.) Erzurum Kongresinin ulusça çarpışmanın 'Milli Mücadele'nin andını gerçekleştirecek adam, Türkiye Büyük Millet Meclisi Orduları Başkomutanı Mustafa Kemal... Bir eli kılıcında, öteki eli Osmanlı meclisinin imzaladığı Sevr Antlaşmasını buruşturuyor. Atatürk'ün bütün çizgilerinde kuvvet ile sabır öyle dengeli ki..." (Elibal, 1973: 272-273).



Görsel 11-12: Atatürk ve Erzurum Kongresi Anıtı, Yükseklik:3.5m., Bronz

2.6. Kültür Park Atatürk Anıtı

Kültür Park Atatürk Anıtı, Derinkuyu'da yer alan bu anıt heykel, Türkiye'nin en büyük Atatürk Anıtlarından birisidir. Kaidesi ile beraber 13,5 metre boyundaki anıt heykel yöreye özgü taşlardan yapılmıştır. Yapımına 1969 yılında başlanan Kültür Park ve içindeki heykellerin tamamlanması 4 yıl sürmüştür (Karataş, 2013:37).



Görsel 13: Kùltür Park Atatürk Anıtı, Yükseklik: 9.30 m. Kaidesi ile 13.5 m., Taş

Görsel 14: Kùltür Park Atatürk Anıtı (Detay)

Sanatçının, tamamen özgün anıt anlayışına bağlı kalarak yaptığı bu Atatürk Anıtı, malzemenin olanakları ile güçlü bir teknik hâkimiyetiyle yapılmıştır. Hiçbir baskı ve müdahale olmadan yapmış olduğu bu heykeli kimse de sipariş etmemiştir. Belediye başkanlığı döneminde Derinkuyu Kùltür Park için tasarladığı bu anıtta, yörenin taşlarını kullanmıştır. Figürün kollarında ve paltosunda geometrik soyutlamalara yer verilmiştir. Askeri kıyafetli Atatürk'ün göğsüne yasladığı sağ elinde bir dürbün bulunmakta ve sol eliyle ise bir kılıç tutmaktadır. Heykel genel olarak geometrik form anlayışının etkisi altındadır. Ancak heykelin portresi, daha çok klasik düşünceye bağlı kaldığını gösterir. Birçok heykel anlayışını içinde barındıran ve farklı akımlara uygun formlara sahip bu anıtın, soyutlama, klasik tarz, kübist, figüratif ya da non-figüratif diye adlandırılması doğru olmaz (Karataş, 2013:39).

2.7. Samsun İlk Adım Anıtı

Samsun İlk Adım Anıtı, 1981 Yılında Samsun Belediyesi, Atatürk'ün 100. Doğum Yılı vesilesiyle heykel yaptırmak ister ve jüri Hakkı Atamulu'nun bronz döküm İlk Adım Anıtı projesini seçer. Atatürk ve arkadaşlarını simgeleyen üçlü figür ile bir kız bir erkek figüründen oluşan anıtın döküm işleri Budapeşte'de yapılır (Gezer, 1984:153-154). Samsun İlk Adım Anıtı yerleştirildiği alanda kendi mekânını yaratmış olmasındaki başarısı ve kompozisyon dengesi ile de ilişkilidir. Geride duran biri kız diğeri erkek iki figür ve ön tarafta bulunan üçlü figür gurubu hem kendi içinde hem de bütün olarak, etrafında dönebilme olanağı sağlaması açısından diğer anıtlarından farklı bir yere sahiptir.



Görsel 15: Samsun İlk Adım Anıtı, Yükseklik:3 metre, Bronz

Görsel 16: Samsun İlk Adım Anıtı (Farklı Açı)

3. SONUÇ VE DEĞERLENDİRMELER

Cumhuriyet Dönemi Türk Heykeltıraşlarından Hakkı Atamulu'nun Türk Heykel Sanatı'ndaki konumunun ve bazı anıt heykellerinin ele alındığı bu çalışma, Türk heykel tarihine de genel bir bakış açısı sunmaktadır. Cumhuriyetin ilanından başlayarak iki binli yılların başlarına kadar devam eden sanatsal gelişim ve değişimin sürecini etkileyen toplumsal durumlar/olaylar sanatçıların da yaşamsal ve sanatsal deneyimlerini etkilemiştir. Yontucu Atamulu'da bu gelişim ve değişim sürecinden etkilenen sanatçılar arasındadır.



Sanatçının irili ufaklı birçok heykel uygulamasının yer aldığı Derinkuyu Kültür Park, topluma heykeli yakından tanıma ve izleme fırsatı sunması bakımından o dönemde ileriye yönelik öncü bir bakış açısı ile yapılan en önemli projeler arasındadır. Sanatçının düşüncelerinin gelecek nesillere aktarma görevini en iyi şekilde yerine getiren Derinkuyu Kültür Park Hakkı Atamulu'nun Türk Heykel Sanatı'na olan değerli katkısını da ortaya koymaktadır. Ayrıca sanatçı sahip olduğu değerli eşyaları ve heykellerini de gelecek nesillere aktarılması açısından Erciyes Üniversitesi'ne bağışlamıştır.

Hakkı Atamulu doksan dört yıllık yaşamında farklı heykel denemeleri yaparak Türk Heykel sanatına yeni bir bakış açısı kazandırmıştır. Sanatçını akademiye girdiği yıllar Cumhuriyetin ilk yıllarına tarihlenmektedir. Heykel eğitimi aldığı yıllarda henüz gelişmemiş olan heykel disiplini, sanatçının da sanat gelişimine ve değişimine etki etmiştir. Akademi ve eğitim için gittiği Avrupa'da birçok heykel anlayışı ile tanışan yontucu, heykel sanatının gelişim ve değişim aşamalarıyla kariyerini biçimlendirmiştir. Deneysel sürece açık bir sanatsal üsluba sahip olan Hakkı Atamulu yaşamı boyunca belirli bir üslubu ve tarzı kendine ilke edinmemiş ve deneysel sürece öncelik vermiştir. Ayrıca sanatçı anıtlarında daha çok figüratif unsurları benimsemesinin yanı sıra küçük boyutlu heykellerinde ise stilizasyon ve soyutlamalara başvurmuştur. Sanatçının farklı üsluplardaki eserleri gelecek nesillere aktarılmaya devam etmektedir.

KAYNAKÇA

- Keskin, B. (2017). 25 Haziran 1327 1911 yılına ait Sanayi-i Nefise Mektebi'nin talimatnamesi ve ders programı. Kesit Akademi Dergisi, (9), 426-468
- KEDİK, A. (2012). Kamusal alan ve Türkiye'de heykelin kamuya açık alanlarda var olma koşulları. Sanat ve Tasarım Dergisi, 3(3), 77-91.
- Atmaca, A. A. (2013). Türkiye'de Kamusal Alanda Heykel ve İfade Özgürlüğü (Doctoral dissertation, Marmara Üniversitesi (Turkey)).
- Kurtaslan, B. Ö. (2005). Açık Alanlarda Heykel-Çevre İlişkisi ve Tasarımı. Erciyes Üniversitesi Sosyal Bilimler Enstitüsü Dergisi, 1 (18), 193-222
- Altunöz, A. (2019). Kent Bağlamında Heykel Sempozyumları ve Kamu Kurumları. *Sanat ve Tasarım Dergisi*, (24), 51-67.
- Çevik, N., Bingöl, M. & Özkul, D. T. (2019). Kamusal Alan Bağlamında Kentsel Mekânlarda Çağdaş Sanat Yansımaları. *Fine Arts*, 14 (4), 284-297 .
- Çakar, N. (2016). Kent, Kamusal Alan ve Anıt Heykel İlişkisi. *Sanat Dergisi*, (26), 37-54.
- Kuzu, F. (2012). *Türkiye'de kamusal alan estetiği ve heykel* (Sosyal Bilimler Enstitüsü). Işık üniversitesi, yüksek lisans tezi
- KEDİK A. S (2011). Kamusal alan, kent ve heykel ilişkisi. *Anadolu Üniversitesi Sosyal Bilimler Dergisi*, 11(1), 229 - 240.
- Parlakalay, H. (2020). Kamusal Alanda Sanat ve Sanat Eserleri. *Afyon Kocatepe Üniversitesi Sosyal Bilimler Dergisi*, 22 (4) , 1157-1172
- Çetin, N. (2015). *Hakkı Atamulu heykelleri ve bu bağlamda uygulamalar* (Gazi Üniversitesi, Güzel Sanatlar Enstitüsü, Bileşik Sanatlar Ana Sanat Dalı). Yüksek Lisans Tezi, Ankara
- Gezer, H. (1984). Cumhuriyet Dönemi Türk Heykeli, İş Bankası Kültür Yayınları, Ankara
- Atamulu, H. (1994). Derinkuyu ve Yontucu Hakkı Atamulu, basım yeri belirsiz
- Elibal, G. (1973). Atatürk ve Resim-Heykel, İş Bankası Kültür Yayınları, İstanbul

Aytekin, O (2006). Dünden Bugüne Derinkuyu, Elma Ofset Matbaacılık, Niğde, 1.Baskı

Karataş, A. (2013). Türk Heykel Sanatında Hakkı Atamulu, Dokuz Eylül Üniversitesi Güzel Sanatlar Enstitüsü, Yüksek Lisans Tezi, İzmir

Senyapılı, Ö. (2003). Otuz Bin Yıl Öncesinden Günümüze Heykel, ODTÜ Geliştirme Vakfı Yayıncılık ve İletişim A.Ş.Yayımları, Ankara.

İnternet Kaynakçası

<http://kurumsal.kulturturizm.gov.tr/turkiye/nevsehir> Erişim 01.01.2014

<https://www.tsmd.org.tr/post/4-d%C3%B6nem-1998-2000> Erişim 01.02.2022.

<https://www.biyografi.info/kisi/hakki-atamulu> Erişim 01.02.2022.

<https://www.kulturportali.gov.tr/turkiye/malatya/gezilecekyer/nonu-heykeli> Erişim 01.01.2022

<http://www.talebedunyasi.com.heykeltraslar/hakki-atamulu.html> Erişim 01.01.2014

http://www.sanatalemi.net/kose_yazi.asp?ID=6471-Mehmet.CemalCiftciguzeli Erişim 01.01.2014

<http://www.hurriyetkampus.com/okumalik-blog/?p=629> Erişim 01.01.2014

Görsel Kaynakçası

Görsel 1-2: <https://www.fibhaber.com/ulkemizin-en-guzel-parki-derinkuyu-kultur-park-makale,2549.html> Erişim 01.01.2022

Görsel 3-4: <https://kapadokyatanitim.com/cumhuriyet-sanatcisi-hakki-atamulu/> Erişim 01.01.2022

Görsel 5: <https://www.kulturportali.gov.tr/turkiye/malatya/gezilecekyer/nonu-heykeli> Erişim 01.03.2022

Görsel 6: <https://www.kulturportali.gov.tr/turkiye/malatya/gezilecekyer/nonu-heykeli> Erişim 01.02.2022

Görsel 7: <http://www.turkiyenintarihieserleri.com/?oku=2019> Erişim 01.03.2022

Görsel 8: <https://www.fibhaber.com/nevsehir-den-gundem/damat-ibrahim-pasa-heykeli-55-yil-once-resmi-torenle-acilmisti-h102468.html> Erişim 02.02.2022

Görsel 9: <http://iput83.blogspot.com/2009/03/istanbul-universitesi-ataturk-ve.html> Erişim 02.02.2022

Görsel 10: <https://twitter.com/istanbuledutr/status/1320610508060397569> Erişim 01.02.2022

Görsel 11: <https://erzurumportali.com/shf/6304/Erzurum-Havuzbasi-Ataturk-Aniti-Kac-Yilinda-Yapildi> Erişim 02.02.2022

Görsel 12: <https://isteaturk.com/g/icerik/Ataturk-Aniti-Erzurum/1005> Erişim 02.02.2022

Görsel 13-14: Ayşe Karataş Fotoğraf Arşivi

Görsel 15: Şeyma Gülsoy Fotoğraf Arşivi

Görsel 16: <https://samsun.ktb.gov.tr/TR-216754/ilkadim-aniti.html> Erişim 01.02.

